

TUTORIAL GEOBAG

Patró de **pattydoo**



MATERIAL:

- Tallar el patró 3 vegades (tela exterior, forro i buata). Recordar que cal posar-lo al doblec de la tela tal com es mostra al patró.
- Una cremallera a mida segons el patró triat, pot tenir dos carros.
- Peu de la màquina de cremallera.
- Pines o agulles (segons el tipus de tela que hem escollit).
- Fil



PAS A PAS:

- Per tal de facilitar la costura, podem enganxar, planxar o unir amb un petit zigzag petit a tot el contorn la buata a la tela del forro perquè sigui més fàcil treballar amb les dues peces. Si la tela exterior té molt cos, es podria fer sense.
- Col·loquem la part bonica del lateral de la peça exterior al davant de la cremallera (Posem el peu de cremallera i encarem la part més llarga de la cara bonica de la peça del davant amb les dents de la cremallera) i cosim amb el peu de cremallera. Si la cremallera té dos carros o és oberta (sense la tanca metàl·lica al final) es col·loca sense els carros.



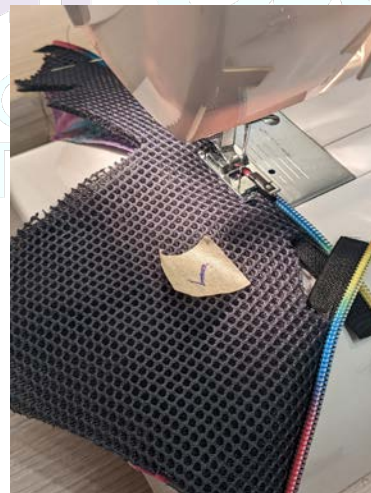
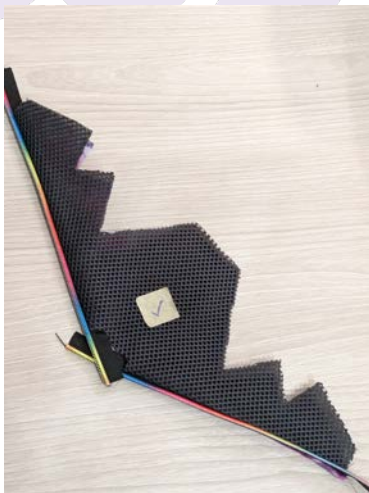
- Encarem el bonic del forro amb la part posterior de la cremallera. Cal que les dues peces de teles quedin ben alineades. Cosim unint la cremallera al forro seguint la costura que hem fet abans. Si es vol, es poden cosir les dues peces alhora.



- Repetim col·locant l'altre costat sobre de la cremallera: primer la tela exterior i passem una costura. Després encarem el forro pel darrere i tornem a cosir.



- Obrim la cremallera i assentem bé les costures sobre d'ella. Podem passar la planxa per aplanar-les més. Després, passarem una costura d'assentament pels dos laterals.



- Col·loquem el o els carros. La tanquem deixant un espai obert al mig.



- Deixem el projecte ben col·locat, amb les dues parts dels revés com es veu a la imatge.



- Encarem els dos laterals més petits i cosim a un cm de marge. Si la tela es desfila, podem passar una puntada zig-zag o les tisores zig-zag.



- Obriem la costura i l'encarem amb el costat llarg. Enganxem bé amb pinces i cosim amb un marge d'1 cm. Passem un zig-zag de la màquina o amb tisores.



- Repetim el procés amb l'altre costat de la tela exterior: primer els dos costats més curts, passem el zig-zag, obriem la costura i la unim al costat més llarg. Polim la costura amb el zig-zag.
- A una de les parts del forro també fem el mateix procediment: primer els dos costats més curts, passem el zig-zag, obriem la costura i la unim al costat més llarg. Polim la costura amb el zig-zag.



- A la segona part del forro comencem unint les dues parts curtes i passant el zig-zag. En el moment d'unir-ho a la part més llarga, cal tenir en compte que haurem de deixar una obertura al mig per donar la volta al projecte. (Recordeu el tip que us vam donar el mes de gener, perquè l'obertura us quedi millor un cop donada la volta al projecte)



- Ara aplanem el lateral que queda obert. Cal que quedi ben posat la part del forro, la cremallera al mig, i l'exterior a sobre. Passem una costura amb marge d'1 cm vigilant a poc a poc quan passem sobre de la cremallera. Repetim el mateix a l'altre costat.



- Ara donem la volta al projecte pel forat que hem deixat sense cosir a un dels laterals del forro. És important treure i donar forma bé les costures, especialment les que donen la forma tan característica a la bossa.
- Ara només hem de tancar el forat que queda dins del forro, sigui amb puntada amagada o passant un repunt amb la màquina.
- Ja tenim la geobag acabada!

